

法務部矯正署花蓮監獄

收容現況及特性

一、收容對象

本監收容刑期5年以上收容人為原則，並兼收：

- (一) 臺灣高等檢察署花蓮檢察分署及臺灣花蓮地方檢察署指揮執行刑期6個月以上之收容人。
- (二) 其他符合監獄受刑人移監作業要點規定之收容人。

二、核定收容額：1,530名。



三、收容特色

(一) 超額收容情形

110年4月底在監收容人有1,649人，收容人核定容額為1,530人，超額收容119人，超額收容比率為7.8%。

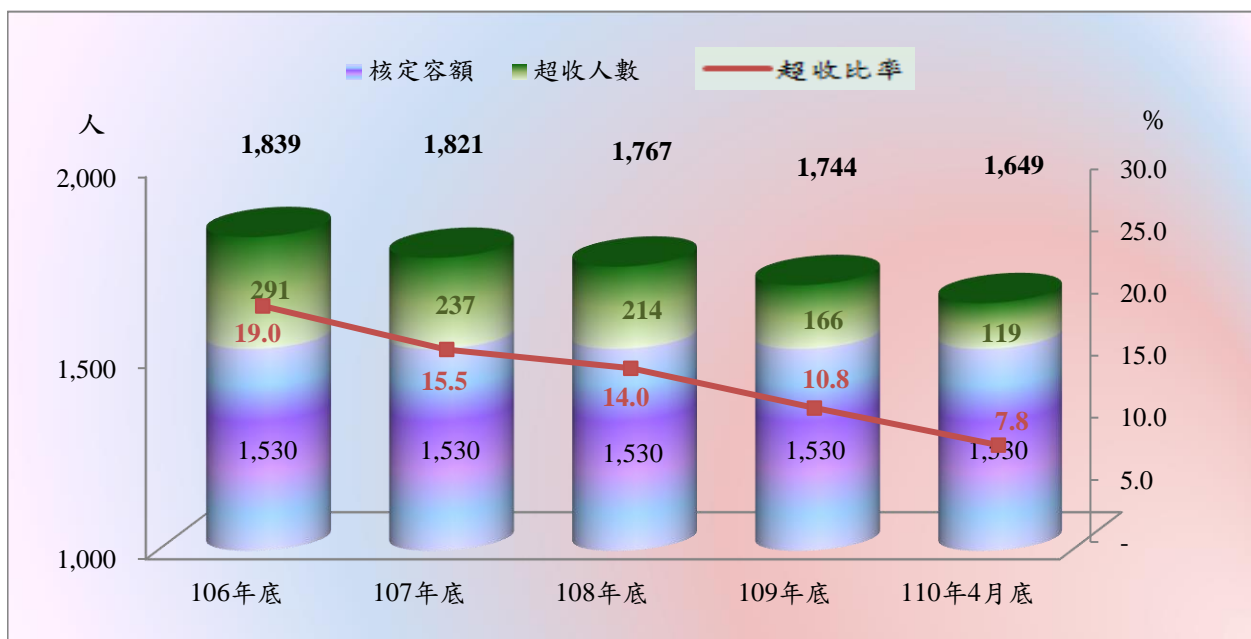
表1 法務部矯正署花蓮監獄在監所各類收容人數

項目別	單位：人				
	106年底	107年底	108年底	109年底	110年4月底
總收容人數	1,821	1,767	1,744	1,696	1,649
受刑人	1,821	1,767	1,744	1,696	1,649

表2 法務部矯正署花蓮監獄收容人超額收容情形

項目別	單位：人、%				
	106年底	107年底	108年底	109年底	110年4月底
總收容人數	1,821	1,767	1,744	1,696	1,649
核定容額	1,530	1,530	1,530	1,530	1,530
超收人數	291	237	214	166	119
超收比率 (%)	19.0	15.5	14.0	10.8	7.8

圖1 法務部矯正署花蓮監獄收容人超額收容情形



(二) 受刑人罪名

110年4月底在監受刑人為1,649人，其中以毒品危害防制條例814人占49.4%最多；其次為妨害性自主罪182人占11.0%；第三為強盜罪118人占7.2%，三者合計為1,114人占67.6%。

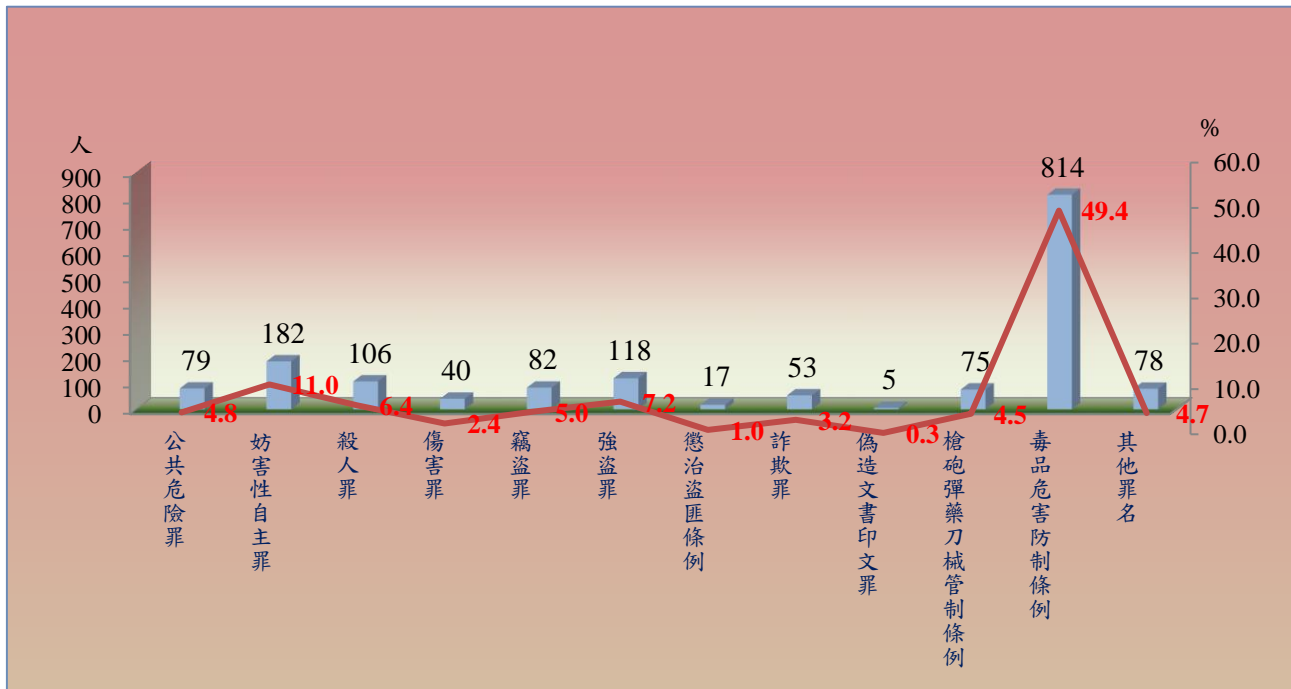
表3 法務部矯正署花蓮監獄在監受刑人主要罪名

單位：人、%

項目別	106年底	107年底	108年底	109年底	110年4月底	
					人	百分比(%)
總計	1,821	1,767	1,744	1,696	1,649	100.0
公共危險罪	75	76	68	48	79	4.8
妨害性自主罪	287	262	223	188	182	11.0
殺人罪	132	119	132	117	106	6.4
傷害罪	34	31	33	35	40	2.4
竊盜罪	118	111	98	96	82	5.0
強盜罪	132	120	131	123	118	7.2
懲治盜匪條例	26	21	22	20	17	1.0
詐欺罪	29	24	32	62	53	3.2
偽造文書印文罪	10	4	3	3	5	0.3
槍砲彈藥刀械管制條例	73	72	84	73	75	4.5
毒品危害防制條例	822	841	840	859	814	49.4
其他罪名	83	86	78	72	78	4.7

備註：毒品危害防制條例含87年5月20日修正前之肅清煙毒條例及麻醉藥品管理條例。

圖2 法務部矯正署花蓮監獄在監受刑人主要罪名
110年4月底



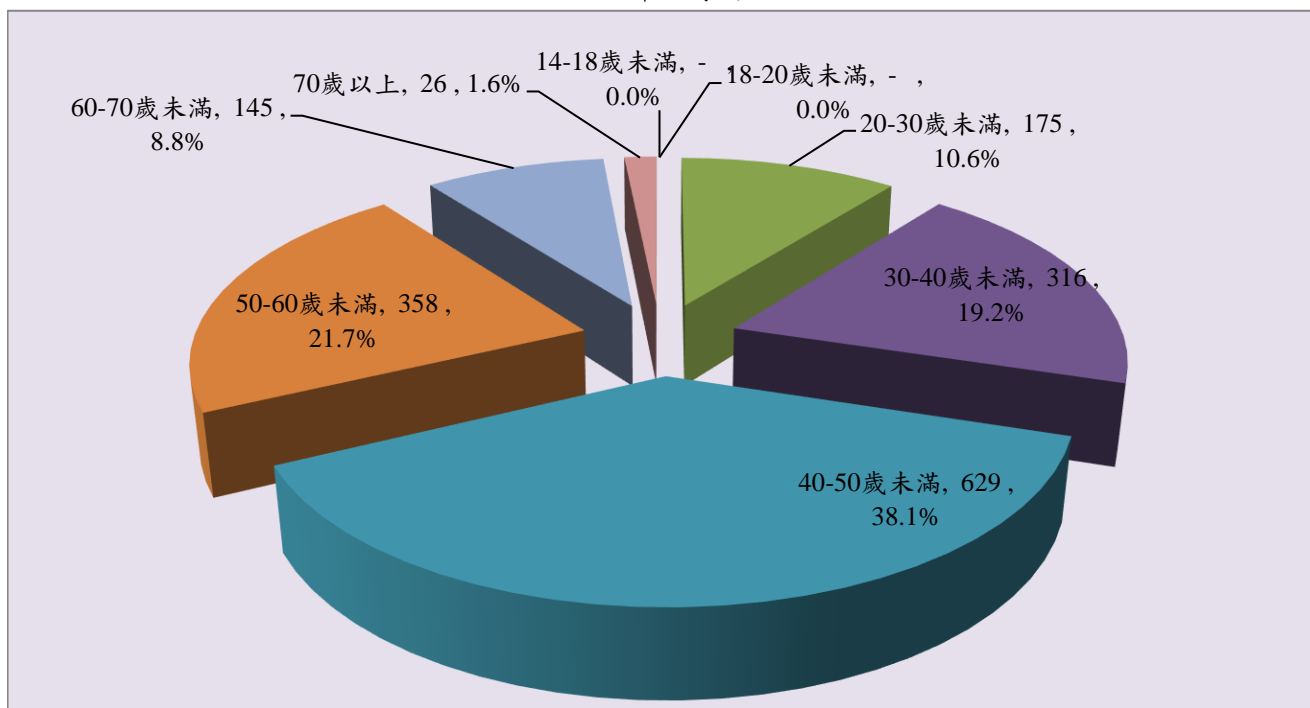
(三) 在監受刑人年齡

110年4月底在監受刑人為1,649人，其中年齡以40歲以上50歲未滿者629人占38.1%最多；其次為50歲以上60歲未滿者358人占21.7%；第三為30歲以上40歲未滿者316人占19.2%，三者合計為1,303人，占79.0%。

表4 法務部矯正署花蓮監獄在監受刑人年齡

項目別	總計	單位：人、%							
		14-18歲未滿	18-20歲未滿	20-30歲未滿	30-40歲未滿	40-50歲未滿	50-60歲未滿	60-70歲未滿	70歲以上
106年底	1,821	-	1	188	509	636	349	120	18
107年底	1,767	-	-	162	439	660	352	134	20
108年底	1,744	-	-	155	390	666	371	139	23
109年底	1,696	-	-	172	335	651	362	155	21
110年4月	1,649	-	-	175	316	629	358	145	26
結構比(%)	100.0	-	-	10.6	19.2	38.1	21.7	8.8	1.6

圖3 法務部矯正署花蓮監獄在監受刑人年齡
110年4月底



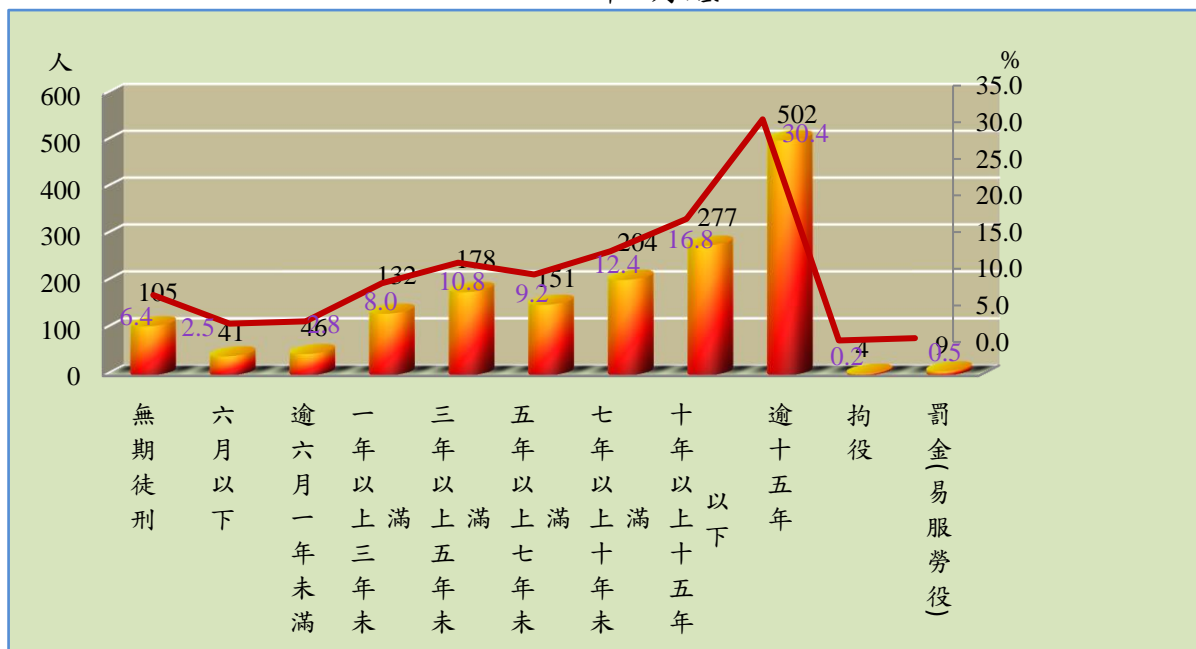
(四) 在監受刑人應執行刑刑名

110年4月底在監受刑人為1,649人，其中以逾十五年者502人，占30.4%為最高；十年以上十五年以下者277人，占16.8%次之；七年以上十年未滿者204人，占12.4%再次之。若以10年以上作統計（含無期徒刑者105人），則合計為884人，占53.6%。

表5 法務部矯正署花蓮監獄在監受刑人應執行刑刑名

項目別		106年底	107年底	108年底	109年底	110年4月底	
						人	百分比(%)
總	計	1,821	1,767	1,744	1,696	1,649	100.0
死	刑	-	-	-	-	-	-
無	期	121	112	123	116	105	6.4
有	六	22	28	22	18	41	2.5
	逾	79	71	52	37	46	2.8
	一	219	188	136	146	132	8.0
	年	170	166	167	187	178	10.8
	以	131	143	149	152	151	9.2
	上	215	191	205	207	204	12.4
	三	352	339	330	292	277	16.8
	年	506	520	543	531	502	30.4
刑	逾	3	5	7	6	4	0.2
拘	役	3	4	10	4	9	0.5
罰	金(易服勞役)						

圖4 法務部矯正署花蓮監獄在監受刑人應執行刑刑名
110年4月底



(五) 新入監受刑人罪名

110年1-4月新入監受刑人為 111人，其中以公共危險罪 24人占21.6%最多；其次為妨害性自主罪 12人占10.8%；第三為詐欺罪 9人占8.1%，三者合計為45人占40.5%。

表6 法務部矯正署花蓮監獄新入監受刑人主要罪名

單位：人、%

項目別	106年	107年	108年	109年	110年1-4月	
					人	百分比(%)
總計	390	424	381	399	111	100.0
公共危險罪	51	79	70	53	24	21.6
偽造文書印文罪	4	4	4	4	-	-
妨害性自主罪	47	22	28	19	12	10.8
殺人罪	5	3	8	6	-	-
傷害罪	12	20	13	16	6	5.4
竊盜罪	40	51	29	34	6	5.4
強盜罪	6	2	5	1	1	0.9
詐欺罪	24	21	31	55	9	8.1
槍砲彈藥刀械管制條例	22	27	25	29	9	8.1
毒品危害防制條例	119	129	107	125	24	21.6
其他罪名	60	66	61	57	20	18.0

備註：毒品危害防制條例含87年5月20日修正前之肅清煙毒條例及麻醉藥品管理條例。

圖5 法務部矯正署花蓮監獄新入監受刑人主要罪名
110年1-4月



(六) 實際出獄受刑人罪名

110年1-4月實際出獄受刑人為 195人，其中以毒品危害防制條例 64人占32.8%最多；其次為竊盜罪 26人占13.3%；第三為公共危險罪 25人占12.8%，三者合計為115人占58.9%。

表7 法務部矯正署花蓮監獄實際出獄受刑人主要罪名

單位：人、%

項目別	106年	107年	108年	109年	110年1-4月	
					人	百分比(%)
總計	524	587	596	580	195	100.0
公共危險罪	68	99	96	93	25	12.8
偽造文書印文罪	5	9	5	3	-	-
妨害性自主罪	72	68	86	71	22	11.3
殺人罪	27	15	14	18	6	3.1
傷害罪	8	30	15	19	6	3.1
竊盜罪	52	62	59	51	26	13.3
強盜罪	27	20	15	13	7	3.6
懲治盜匪條例	8	3	-	1	2	1.0
詐欺罪	8	10	17	18	6	3.1
槍砲彈藥刀械管制條例	22	35	30	50	11	5.6
毒品危害防制條例	158	167	184	172	64	32.8
其他罪名	69	69	75	71	20	10.3

備註：毒品危害防制條例含87年5月20日修正前之肅清煙毒條例及麻醉藥品管理條例。

圖6 法務部矯正署花蓮監獄實際出獄受刑人主要罪名

110年1-4月

