

## 法務部矯正署花蓮監獄

收容現況及特性

### 一、收容對象

本監收容刑期5年以上收容人為原則，並兼收：

- (一) 臺灣高等檢察署花蓮檢察分署及臺灣花蓮地方檢察署指揮執行刑期6個月以上之收容人。
- (二) 其他符合監獄受刑人移監作業要點規定之收容人。

二、核定收容額：1,530名。



### 三、收容特色

#### (一) 超額收容情形

115年3月底在監收容人有1,640人，收容人核定容額為1,530人，超額收容110人，超額收容比率為7.2%。

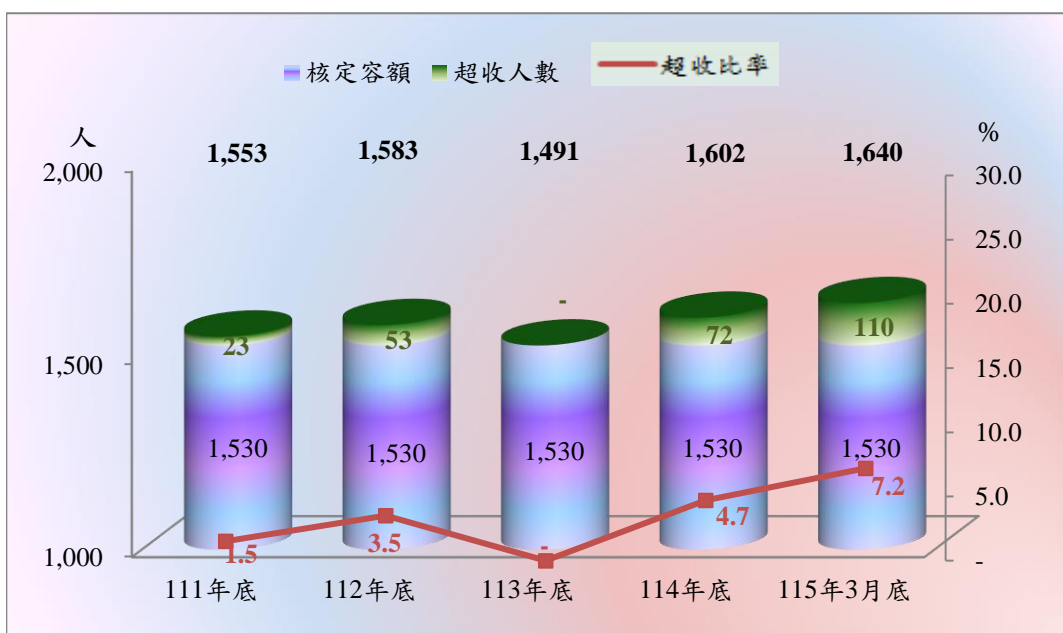
**表1 法務部矯正署花蓮監獄在監所各類收容人數**

項目別	單位：人				
	111年底	112年底	113年底	114年底	115年3月底
總收容人數	1,553	1,583	1,491	1,602	1,640
受刑人	1,553	1,583	1,491	1,602	1,640

**表2 法務部矯正署花蓮監獄收容人超額收容情形**

項目別	單位：人、%				
	111年底	112年底	113年底	114年底	115年3月底
總收容人數	1,553	1,583	1,491	1,602	1,640
核定容額	1,530	1,530	1,530	1,530	1,530
超收人數	23	53	-	72	110
超收比率(%)	1.5	3.5	-	4.7	7.2

**圖1 法務部矯正署花蓮監獄收容人超額收容情形**



(二) 受刑人罪名

115年3月底在監受刑人為1,640人，其中以毒品危害防制條例715人占43.6%最多；其次為妨害性自主罪150人占9.1%；第三為詐欺罪146人占8.9%，三者合計為1,011人占61.6%。

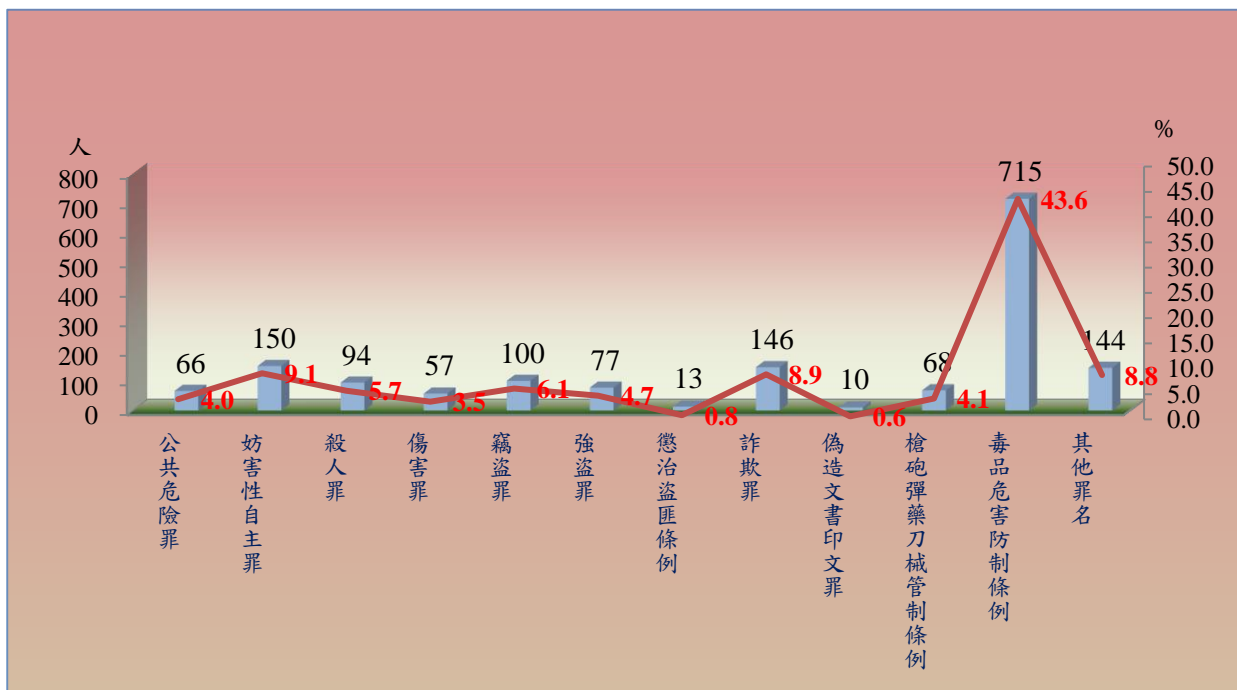
表3 法務部矯正署花蓮監獄在監受刑人主要罪名

單位：人、%

項目別	111年底	112年底	113年底	114年底	115年3月底	
					人	百分比(%)
總計	1,553	1,583	1,491	1,602	1,640	100.0
公共危險罪	68	84	53	59	66	4.0
妨害性自主罪	145	133	146	148	150	9.1
殺人罪	100	101	102	93	94	5.7
傷害罪	47	43	45	52	57	3.5
竊盜罪	105	106	95	105	100	6.1
強盜罪	92	81	77	69	77	4.7
懲治盜匪條例	16	15	14	12	13	0.8
詐欺罪	62	83	93	135	146	8.9
偽造文書印文罪	4	8	6	9	10	0.6
槍砲彈藥刀械管制條例	65	67	64	64	68	4.1
毒品危害防制條例	764	757	693	694	715	43.6
其他罪名	85	105	103	162	144	8.8

備註：毒品危害防制條例含87年5月20日修正前之肅清煙毒條例及麻醉藥品管理條例。

圖2 法務部矯正署花蓮監獄在監受刑人主要罪名  
115年3月底



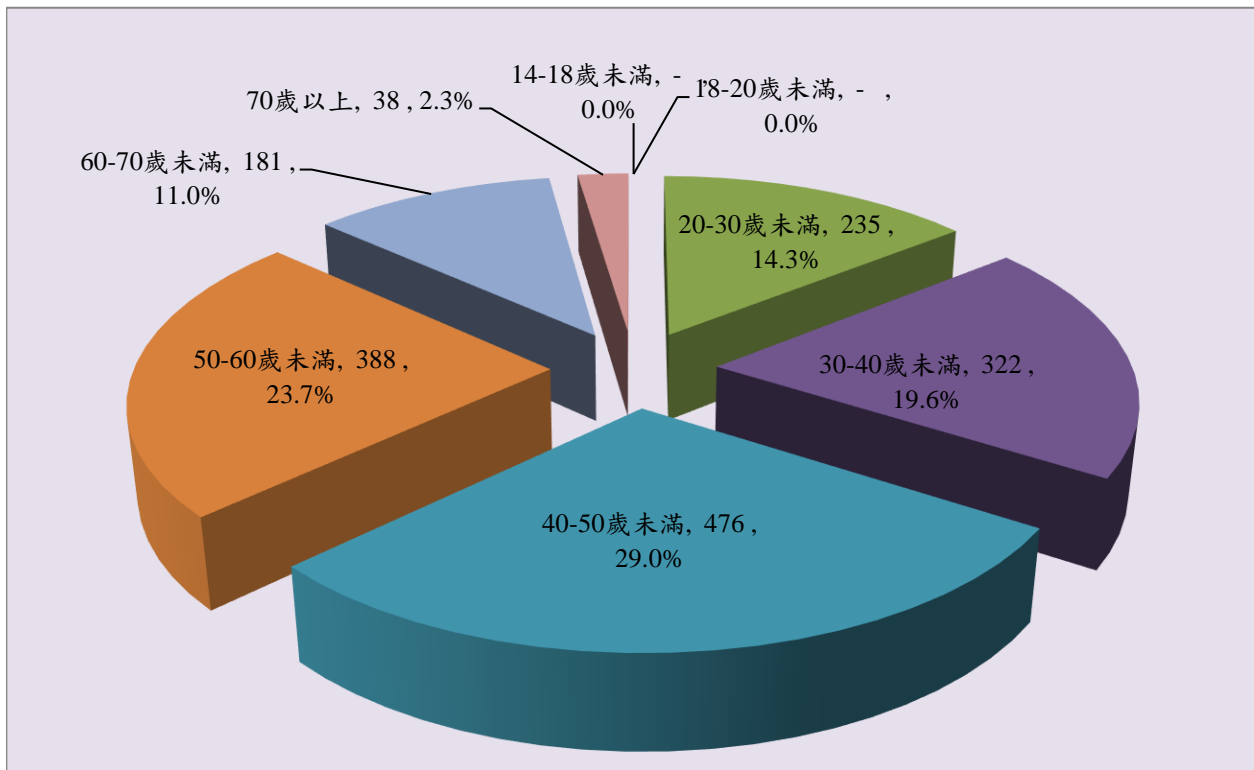
(三) 在監受刑人年齡

115年3月底在監受刑人為1,640人，其中年齡以40歲以上50歲未滿者476人占29.0%最多；其次為50歲以上60歲未滿者388人占23.7%；第三為30歲以上40歲未滿者322人占19.6%，三者合計為1,186人，占72.3%。

表4 法務部矯正署花蓮監獄在監受刑人年齡

項目別	總計	單位：人、%							
		14-18歲未滿	18-20歲未滿	20-30歲未滿	30-40歲未滿	40-50歲未滿	50-60歲未滿	60-70歲未滿	70歲以上
111年底	1,553	-	1	163	278	572	358	145	36
112年底	1,583	-	-	187	267	538	387	161	43
113年底	1,491	-	-	180	237	503	357	170	44
114年底	1,602	-	1	218	309	482	376	181	35
115年3月底	1,640	-	-	235	322	476	388	181	38
結構比(%)	100.0	-	-	14.3	19.6	29.0	23.7	11.0	2.3

圖3 法務部矯正署花蓮監獄在監受刑人年齡  
115年3月底



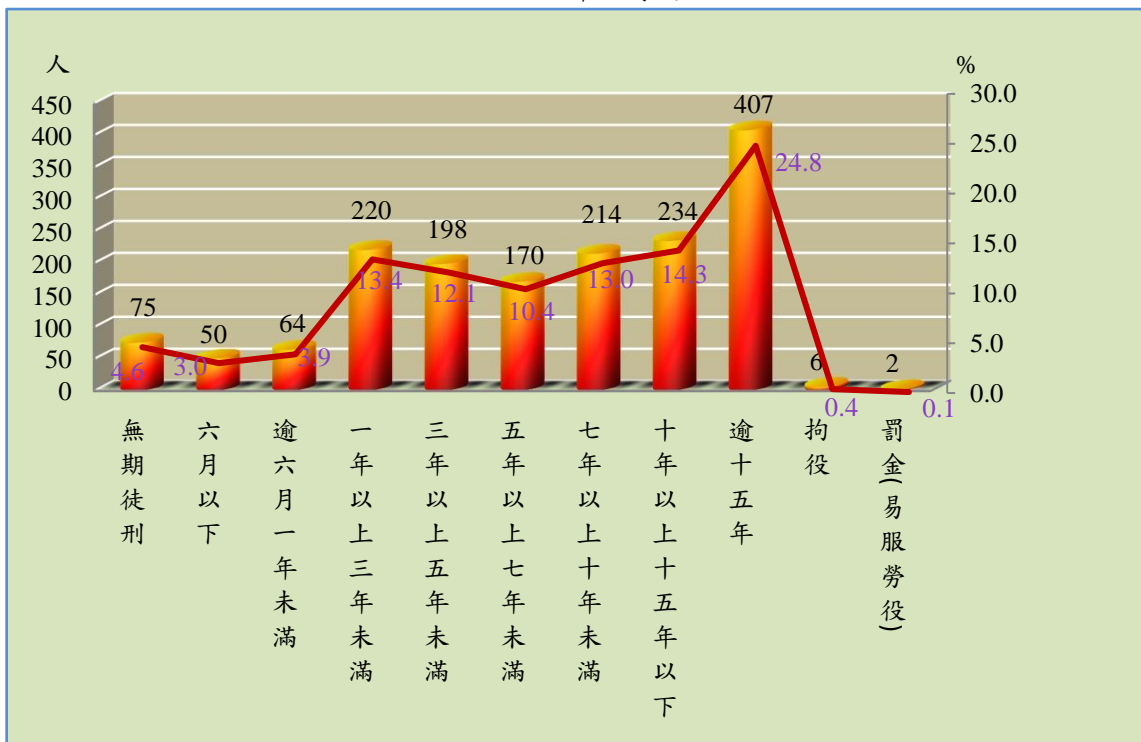
(四) 在監受刑人應執行刑刑名

115年3月底在監受刑人為1,640人，其中以逾十五年者407人，占24.8%為最高；十年以上十五年以下者234人，占14.3%次之；一年以上三年未滿者220人，占13.4%再次之。若以10年以上作統計（含無期徒刑者75人），則合計為716人，占43.7%。

表5 法務部矯正署花蓮監獄在監受刑人應執行刑刑名

項目別		111年底	112年底	113年底	114年底	115年3月底	
						人	百分比(%)
總	計	1,553	1,583	1,491	1,602	1,640	100.0
死	刑	-	-	-	-	-	-
無	期 徒 刑	90	83	82	76	75	4.6
有	六 月 以 下	21	32	24	51	50	3.0
	逾六月一年未滿	57	60	53	84	64	3.9
	一年以上三年未滿	129	194	160	206	220	13.4
	三年以上五年未滿	166	163	163	180	198	12.1
	五年以上七年未滿	155	139	134	139	170	10.4
	七年以上十年未滿	209	214	212	209	214	13.0
	十年以上十五年以下	252	249	232	243	234	14.3
	逾 十 五 年	465	439	424	404	407	24.8
拘	役	6	5	3	6	6	0.4
罰	金 ( 易 服 勞 役 )	3	5	4	4	2	0.1

圖4 法務部矯正署花蓮監獄在監受刑人應執行刑刑名  
115年3月底



(五) 新入監受刑人罪名

115年1-3月新入監受刑人為 81人，其中以詐欺罪 15人占18.5%最多；其次為毒品危害防制條例 14人占17.3%；第三為公共危險罪 9人占11.1%，三者合計為38人占46.9%。

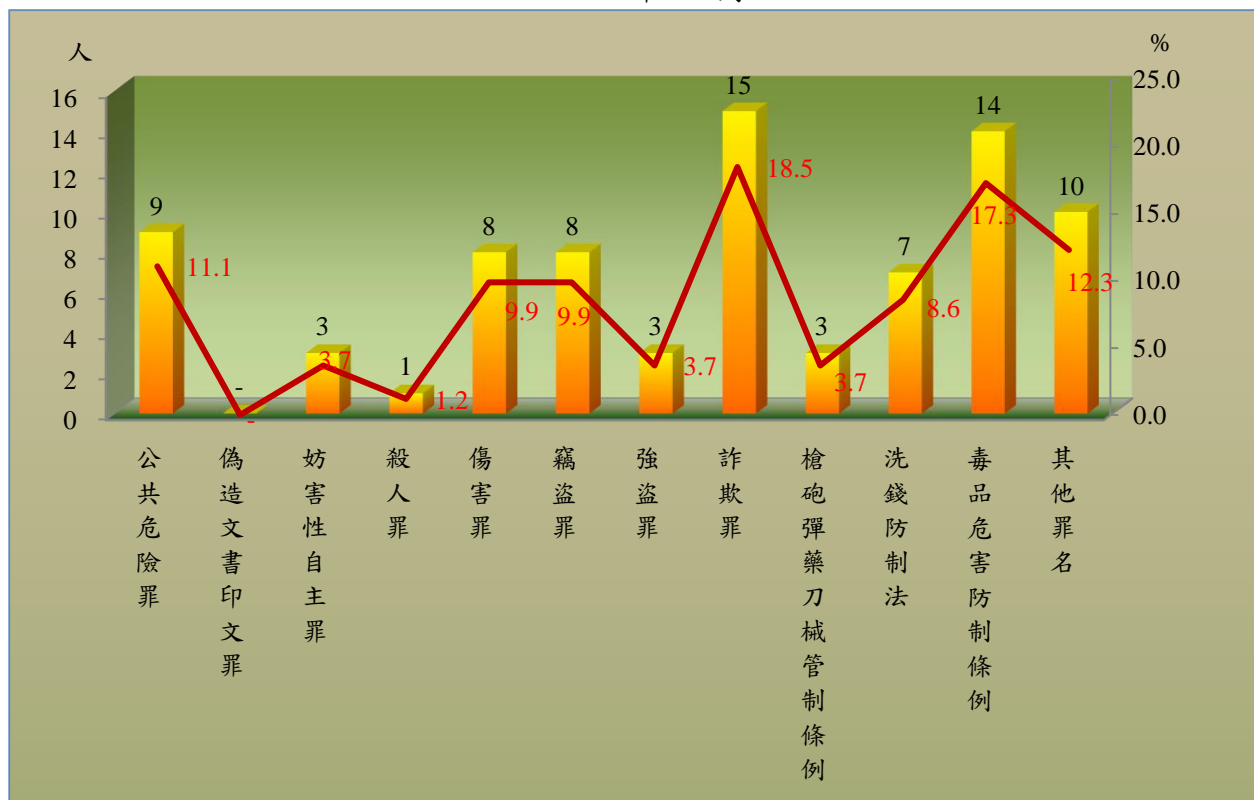
表6 法務部矯正署花蓮監獄新入監受刑人主要罪名

單位：人、%

項目別	111年	112年	113年	114年	115年1-3月	
					人	百分比(%)
總計	303	334	322	383	81	100.0
公共危險罪	55	48	43	42	9	11.1
偽造文書印文罪	3	3	3	5	-	-
妨害性自主罪	21	15	20	21	3	3.7
殺人罪	5	4	6	2	1	1.2
傷害罪	19	8	8	13	8	9.9
竊盜罪	40	40	38	39	8	9.9
強盜罪	1	5	1	3	3	3.7
詐欺罪	21	41	35	46	15	18.5
槍砲彈藥刀械管制條例	20	18	13	19	3	3.7
洗錢防制法	6	27	39	78	7	8.6
毒品危害防制條例	63	60	65	56	14	17.3
其他罪名	49	65	51	59	10	12.3

備註：毒品危害防制條例含87年5月20日修正前之肅清煙毒條例及麻醉藥品管理條例。

圖5 法務部矯正署花蓮監獄新入監受刑人主要罪名  
115年1-3月



(六) 實際出獄受刑人罪名

115年1-3月實際出獄受刑人為 188人，其中以毒品危害防制條例 41人占21.8%最多；其次為洗錢防制法 29人占15.4%；第三為公共危險罪 25人占13.3%，三者合計為95人占50.5%。

表7 法務部矯正署花蓮監獄實際出獄受刑人主要罪名

項目別	111年	112年	113年	114年	115年1-3月	
					人	百分比(%)
總計	464	515	514	573	188	100.0
公共危險罪	68	98	100	80	25	13.3
偽造文書印文罪	1	2	4	5	1	0.5
妨害性自主罪	49	47	28	31	10	5.3
殺人罪	13	10	9	11	4	2.1
傷害罪	15	18	14	21	8	4.3
竊盜罪	52	59	55	64	22	11.7
強盜罪	11	13	11	9	1	0.5
洗錢防制法	4	21	42	65	29	15.4
詐欺罪	40	36	39	69	16	8.5
槍砲彈藥刀械管制條例	26	25	18	31	7	3.7
毒品危害防制條例	126	114	128	118	41	21.8
其他罪名	59	72	66	69	24	12.8

備註：毒品危害防制條例含87年5月20日修正前之肅清煙毒條例及麻醉藥品管理條例。

圖6 法務部矯正署花蓮監獄實際出獄受刑人主要罪名  
115年1-3月

